



**2022-2023 IKASTURTEA
HEZKUNTZA JARDUERA PRESENTZIALA
AURRERA ERAMATEKO PREBENTZIO ETA
ANTOLAKUNTZA PROTOKOLOA**

1. SARRERA

Dokumentu honen bidez, ikasturte honetan zuen seme-alaben arreta segurua bermatzeko hartu behar ditugun neurri nagusien berri eman nahi dizuegu.

Eskatu zaigun planak bi eszenatoki aurreikusten ditu, egoera epidemiologikoaren bilakaeraren arabera.

1. egoera: sektoreen blokeo indartua.

Aurrez aurreko irakaskuntza-jarduera bermatzen da etapa eta ikasturte guztietan. Zuhurtziaz eta iraileko espezifikotasuna kontuan hartuta, 2020-21 ikasturteko antolaketa bera izango duen ikasturte-hasiera aurreikusten da, eta, pandemiaren bilakaeraren arabera, lehen egoera horren barruan bi aukera daude: neurri jakin batzuk lasaitzea eta, ikastetxeei dagokienez, normaltasunera itzultzea.

Egoera honi dagokion PLANA dokumentu hau bera da.

2. egoera: zentroak erabat ixtea.

Aurreikusitako bigarren egoera ikastetxeen erabateko itxiera da, zentro batena, hainbatena edo guztiena, osasun-agintariek zehaztutakoaren arabera.

Egoera honi dagokion PLANA “Bertaratu Gabe Arreta Emateko Plana” da.

2. HELBURUAK

Nolanahi ere, ezarri behar ditugun neurriek, ahal den heinean, honako helburu hauek dituzte:

- Kutsatzeak saihestea

- Zentroan gerta daitezkeen kasuak garaiz detektatzea eta isolatzea.
- Irakaskuntza presentziala eta ikasle ahulenen arreta lehenestea.
- Familien familia- eta lan-bizitza bateratzea, ikastetxean ikasleei ematen zaien arreta egokia dela bermatuz.

Aurreko puntuetako hurrenkera garrantzitsua da. Hierarkia bat dago haien artean. Lehenik lehena dena.

Dakigunez, egoera aldakorra da, batez ere; beraz, gure planak tenore horren arabera dira, eta hasiera batean hartzen ditugun neurriak, ziurrenik, berriro planteatu beharko ditugu. Une oro saiatuko gara informazioa azkar eta argi ematen.

Une honetan, osasun-agintariek eskola-jarduera lehenengo eszenatokian ezarritako baldintzen barruan hasia erabaki dute.

3. SEKTORE BLOKEAGARRIAK. IKASGELAK

Edozein arlotan, izurritearen hedapena ahal den neurrian saihesteko planteatzen den lehenengo gauza taldeen arteko harremanen fluxua murriztea da. Hori da, hain zuzen ere, eskola-eremuan planteatzen dena.

Horregatik, sektore desberdinak sortu dira, ikasleak eta irakasleak taldekatzeko eta harremanak sektore horren barruan mugatzeko, beste sektore batzuekiko interakzioak ahalik eta txikienak izatearren.

Gure kasuan, ikasmilak adina sektore sortu ditugu, espazioak banatzeko eta ikasmilen arteko harremanak murrizteko.

Taldeak horren arabera kokatzen dira ikastetxean, ikasmila bakoitzak eremu mugatu bat hartuz:

-DBH 1 mailako taldeak goiko soilairuan daude, eraikuntzaren ekialdean. Sartuko dira ekialdeko atetik eta berehala igoko dira goiko soilairuan ate horretatik hurbil dagoen eskaileratik. Beren ibilbideak gainontzeko blokeetako ibilbideetatik bereiztea lortu dugu.

LAGUNTZA GELA		DBH 1A	MUSIKA GELA
IGOGAILUA	ESKAILERAK		
PASABIDEA			
		DBH 1C	DBH 1B

-DBH 2 mailako taldeak, goiko soilairuan daude, baina nola iparraldeko atletik sartzen diren, beste eskaileratik igotzen dira eta, horrela, bereizi dugu bere ibilbidea eta kokapena.

ORIEN.	MAT.	DBH 2C	DBH 2A	WC	BANAKETA GELA 2
PASABIDEA					
	EUSK MUS	BIO FIKI	DBH 2B	WC	ZAINTZA GELA

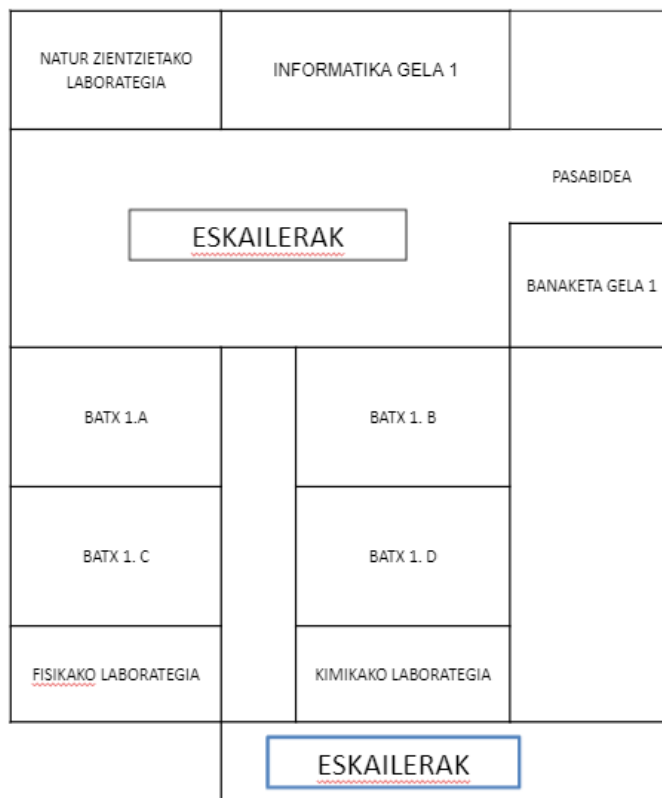
-DBH 3 mailakoen kasuan, goiko soilairuan daude. Sartzen dira ekialdeko atletik eta berehala igotzen dira, baina DBH 1 mailako taldeetatik bereizteko, behin goian egonez gero, eskuin aldera jotzen dute, ez ezker aldera, DBH 1 mailakoek egin behar duten moduan.

BANAKETA GELA 2	DBH 3A	LAGUNTZA GELA		
		IGOGAILUA		ESKAILERAK
PASABIDEA				
ZAINZA GELA	DBH 3B	DBH 3C		

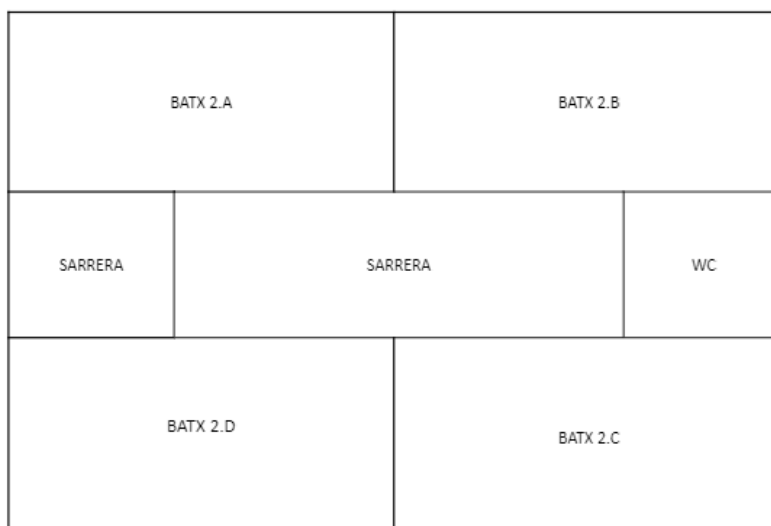
-DBH 4 mailakoak. Beheko solairuan kokatzen den sektore bakarra da. Iparraldeko atetik sartuko dira, ezkerraldera joaz.

IDAZKARITZA	FILOSOFIA GORPUTZ HEZKUNTZA	TEKNOLOGIA GELA				WC	DBH 4A	DBH 4B	MARRAZKETA TEKNOLOGIA		INFOR GELA 3	PLASTIKA GELA
								IGOGAI LUA				
PASABIDEA												
	WC	GEOGRA FIA HISTORI A	INGELES A	BANAKETA GELA 4	WC	BANAKETA GELA 3	DBH 4C	DBH 4D	Teknologia tailerra	FRANTSESA GAZTELANIA LATINA		

-Batxilergoko 1. mailako lau taldeek lehenengo solairuan hegoalderantz ematen duen larrialdietarako irteeran amaitzen den korridorean dauden gelak betetzen dituzte. Korridore horretan, banaketetarako aprobeitza daitezkeen espazioak ditugu (3 laborategi), eta Batxilergoko 1. mailako ikasleek espazio horiek hartuko lituzkete bikoizketetarako. Irakasgai batzuetan beste leku batera joatea besterik ez dago (Gorputz Hezkuntza, Marrazketa Teknikoa...).



-**Batxilergoko 2. mailako** taldeak erabat berezita gelditu dira, patioaren beste aldean dauden moduluetan kokatzen baitira. Ordu gehienetan espazio horren barne egongo dira eta beren joan-etorriak egiteko ibilbideak eta sartu-atera egitekoak beste blokeetatik bereztea lortu dugu.



Blokeatu daitezkeen sektoreen ideiak aukera emango luke espazioetako bat ixteko eta gainerakoetan jarduerarekin jarraitzeko. Gutxienez hipotesi gisa.

4. SEKTORE BLOKEAGARRIAK. PATIOA

Eta ideia hori bera agertzen da **atsedealdietan** espazioak bereiztea planteatzen dugunean, ikasmaila bakoitzak bere jolas-eremua izan dezan.

Hauek bereizten ditugu:

- Polikiroldegia,
- Frontoia
- Patioa
- Eremu berdea.

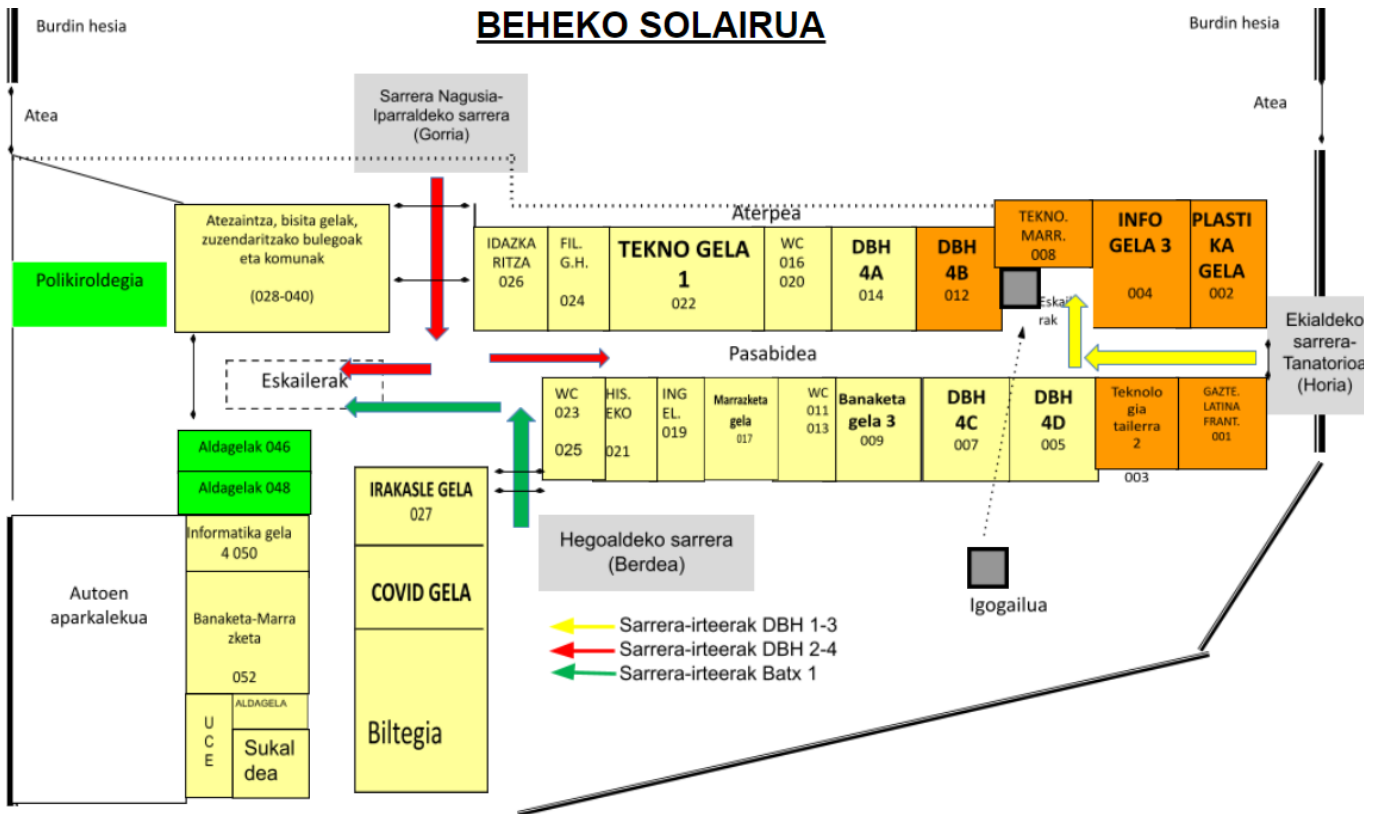


5. SARRERA / IRTEERAK

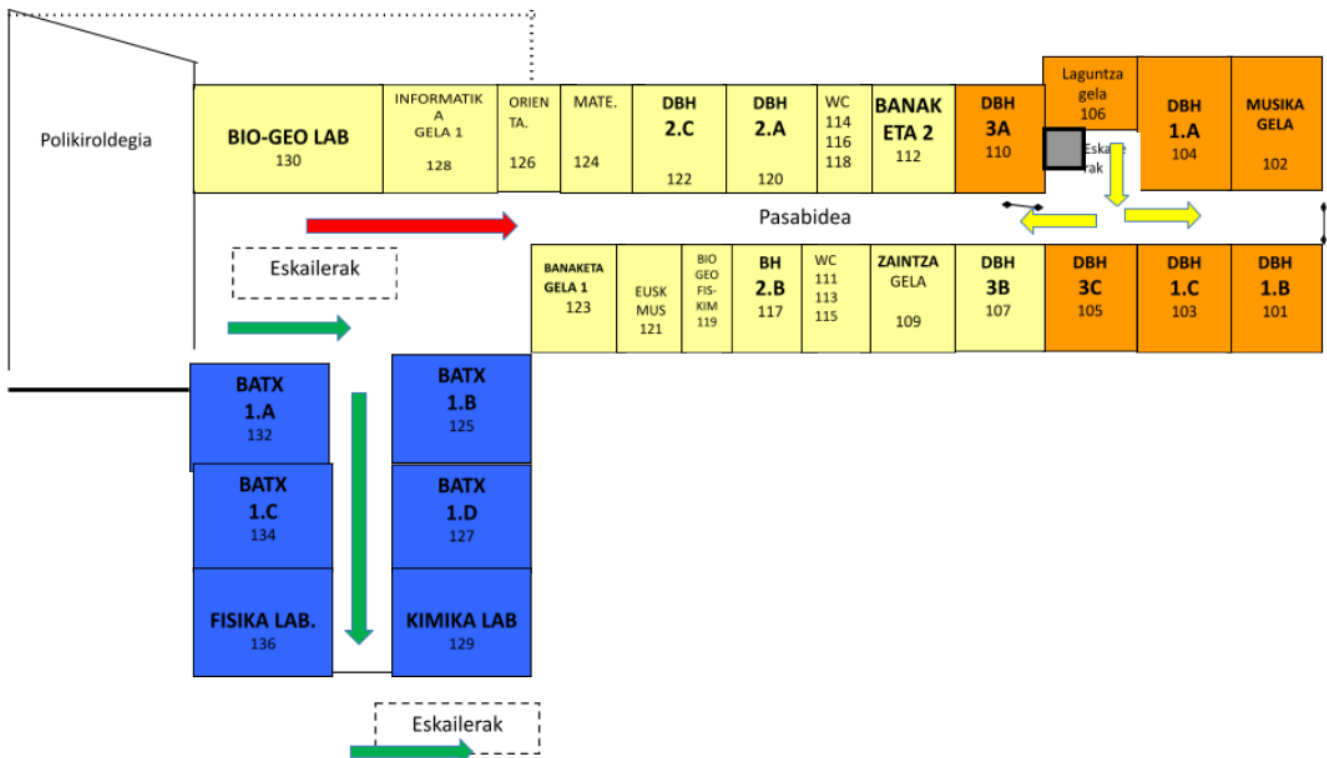
Azkenik, irizpide berak hartzen dira kontuan ikastetxeko sarrerak eta irteerak antolatzerakoan.

- Iparraldeko atea (patioa): DBH 2 eta DBH 4
- Ekialdeko atea (beilatokia): DBH 1 eta DBH 3
- Hegoaldeko atea (Eremu Berdea): BATX 1
- Patioko moduluak: BATX 2

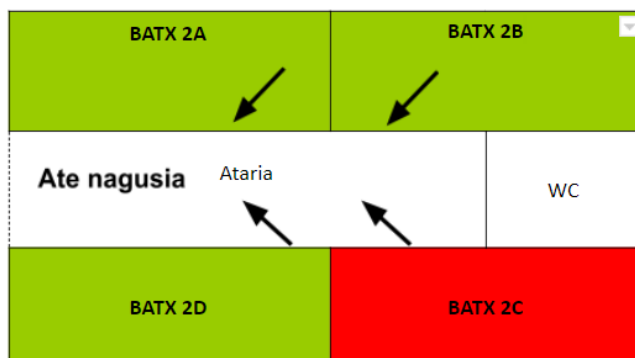
BEHEKO SOLAIRUA



GOIKO SOLAIRUA

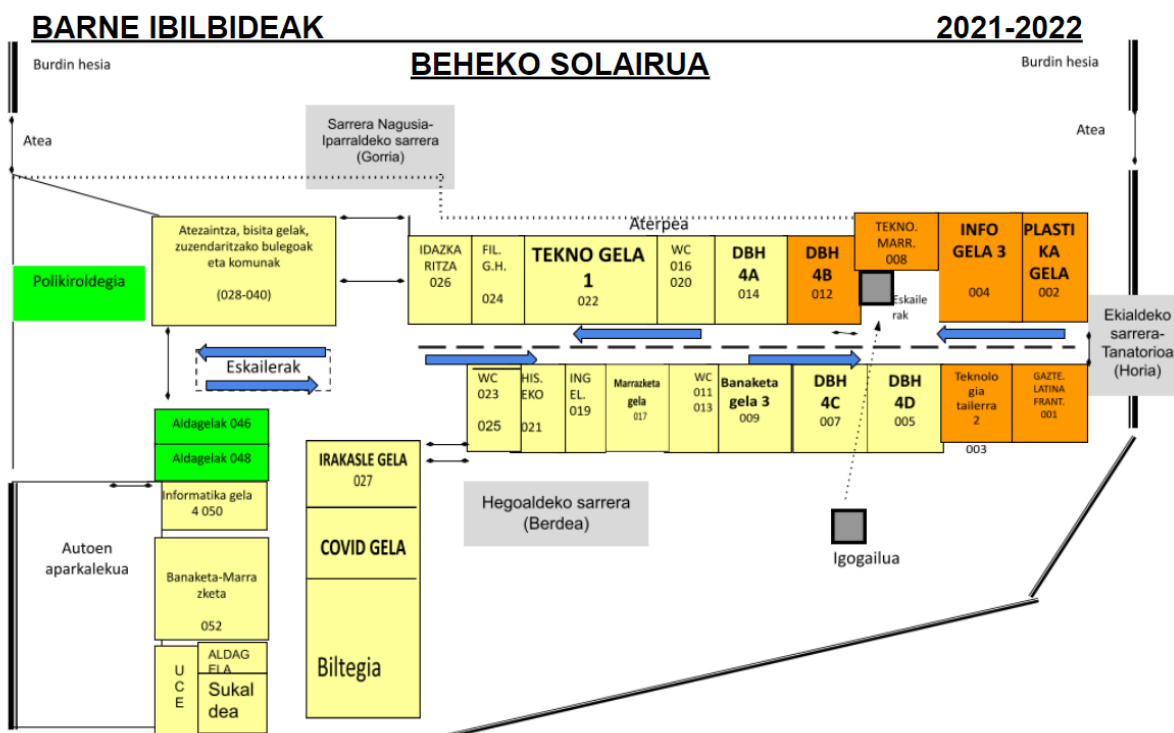


ERAIKUNTZA BERRIAK

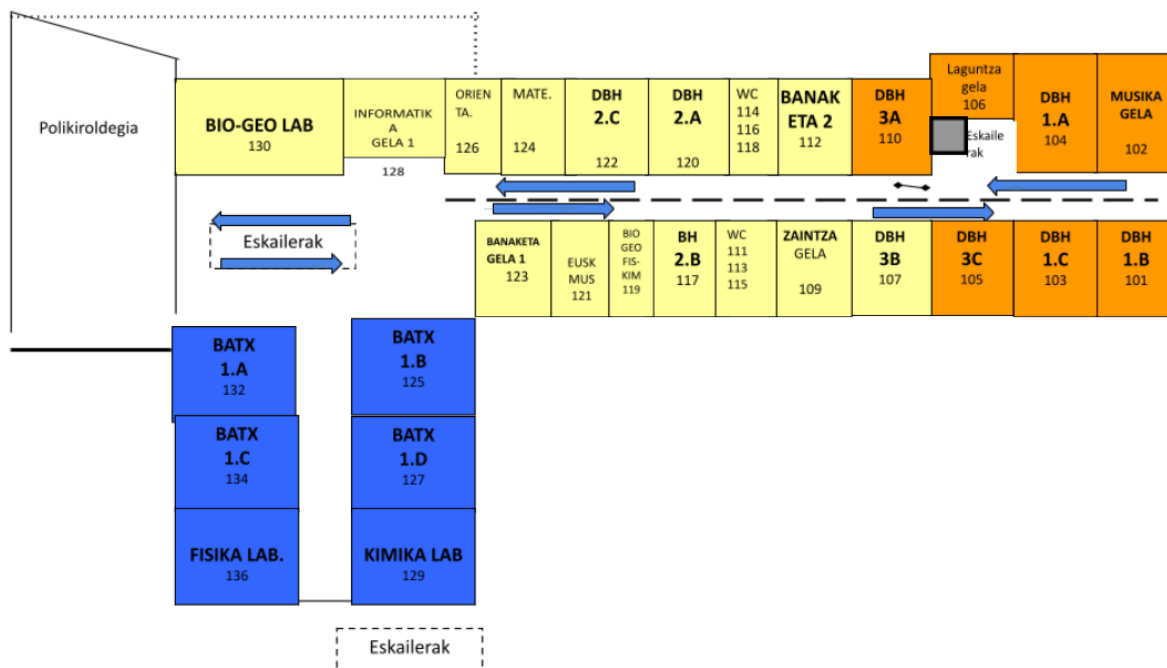


6. BARNE IBILBIDEAK

Ikastetxearen barruan, eskola-orduetan zehar egin behar diren joan-etorriak seinaleztatu ditugu.



GOIKO SOLAIRUA



7. PROTOKOLO HIGIENE-SANITARIOAK

Ikasleei ikasgelan nola jokatu behar duten eta ondo egiten dugun pertsona guztientzat zein garrantzitsua den jakinaraziko zaie.

Nagusiki, hauek dira egingo zaizkien jarraibideak, eta garrantzitsua izango litzateke etxetik errefortzua izatea:

- Nahitaezkoa da gelan maskara erabiltzea. (40/2020 Foru Agindua, abuztuaren 28koa, Osasuneko sailburuarena)
- Gelan, eskuak garbitzeko gel-banagailuak egongo dira, baita materialak garbitzeko beharrezkoak dira gaiak ere.
- Pertsona bakoitzak bere postua du ikasgelan eta bere materiala. Ezin da ez posturik ez materialik trukatu.
- Ikasleek ez dituzte atek, leihoak eta pertsianak irekitzen edo ixten ahal. Irakasleen lana izango da.
- Ahal den guztietan ikasgela aireztatuko da, egunaren hasieran, bukaeran eta atsedenaldian, baita saioen tartean ere. Bereziki eman zaio garrantzia ikasturte honetan gai honi.

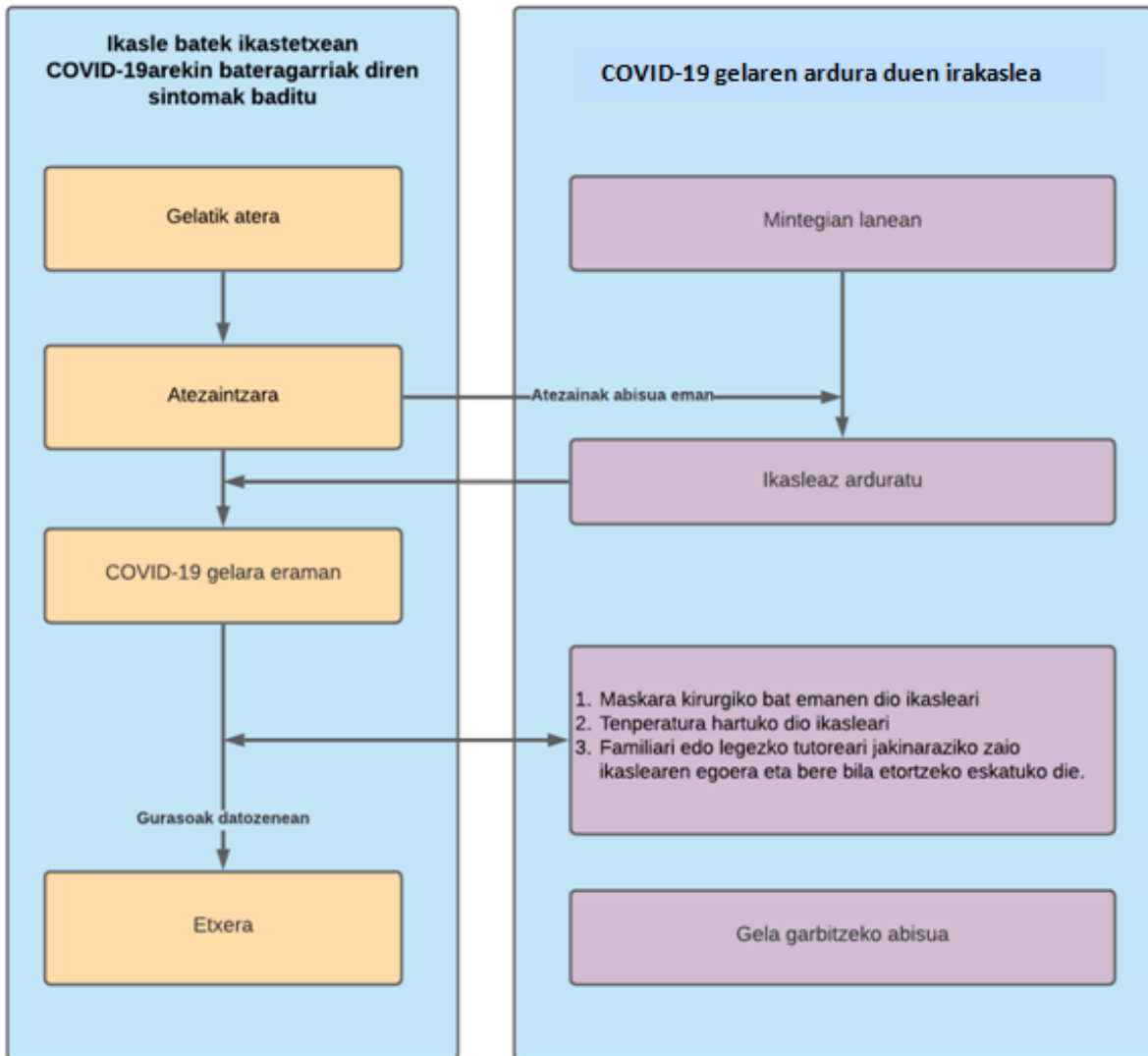
- Gela-aldaketak irakasle batekin egiten dira beti. Ikasleek ez dute korridorera irten behar irakasle batekin batera ez bada.

Familiak goizero hartu beharko diete gorputzeko tenperatura seme-alabei etxean, eta 37º-tik gorakoak badira, ez dute ikastetxera joan beharko, eta osasun-zentroari eta ikastetxeari jakinarazi beharko diete, **tutoreari** bidali beharko zaion posta elektronikoko baten bitartez.

Osasun agintariak ezarritakoaren arabera, ikasle batek ez du eskolara joan behar egoera hauetan:

- PCR baten edo beste proba diagnostiko molekular baten emaitzaren zain dagoen.
- Isolamenduan badago, PCR+ bidez diagnostikatutako koronabirus bidezko infekzioa duelako.
- Berrogeialdian badago.
- Koronabirus bidezko infekzioarekin bateragarriak diren sintomak baditu: 37º sukarra, eztula, buruko mina, eztarriko mina, gorakoak, beherakoa, neke orokorra, giharretako mina, kongestioa...

Eskola-aldian, COVID-19 gaixotasunarekin bateragarria den edozein sintoma izanez gero, pertsona isolatuko da horretarako prestatutako gela batean, eta familiari jakinaraziko zaio. Hau izango da jarraituko dugun protokoloa:



Kasu horretan, familiak bere osasun-zentroarekin edo Osasun Kontseiluaren erreferentziako telefonoarekin (948290290) jarri behar du harremanetan, bere kasua ebaluatu, PCRren eskaera erabaki eta, hala badagokio, etxeko isolamendua adieraz dezan, emaitza jakin arte. Larritasun-zantzurik badu, 112 zenbakira deitu behar da.